

# ADVENT



## U-STORAGE FELHASZNÁLÓI

ADVUF7010A128

ADVUF7010A256

ADVUF7010A512

## Bevezetés

Köszönjük, hogy az U-Storage eszközt választotta. Ez a kézikönyv az eszköz alkalmazási szoftverének használatát magyarázza el.

## Biztonsági óvintézkedések

Az U-Storage eszköz használata előtt olvassa el alaposan a biztonsági óvintézkedéseket. Ügyeljen rá, hogy az e kézikönyvben leírt eljárásoknak megfelelően használja az eszközt.



**Figyelmeztetés** Ez a jel olyan területeket jelez, amelyek figyelmen kívül hagyása vagy helytelen kezelése súlyos sérüléshez vagy a berendezés károsodásához vezethet.

---

## Figyelmeztetések

- Ne próbálja meg szétszerelni az eszközt, vagy megváltoztatni annak bármely olyan alkatrészét, amely nincs leírva a kézikönyvben.
- Ne engedje, hogy az eszköz vízzel vagy más folyadékkal érintkezzen. Amennyiben víz hatol belé, azonnal válassza le az eszközt a számítógépről. Az eszköz további használata tüzet vagy áramütést okozhat. Lépjen kapcsolatba a termékelosztóval vagy a legközelebbi támogatási központtal.
- Az áramütés kockázatának elkerülése érdekében ne hajtson végre csatlakoztatást vagy leválasztást vizes kézzel.
- Ne helyezze az eszközt hőforrás mellé, és ne tegye ki nyílt lángnak vagy hőnek.
- Soha ne helyezze az eszközt erős elektromágneses mezőt létrehozó berendezés közelébe. Az erős elektromágneses mezővel való érintkezés működési hibát vagy adatvesztést okozhat.

## Rendszerkövetelmények

Vannak a hardverrel és a szoftverrel kapcsolatos minimális követelmények, amelyeket teljesíteni kell az eszköz megfelelő működéséhez.

- A számítógép modellje IBM PC/AT kompatibilis, Power Macintosh, PowerBook, iMAC vagy iBook
- Operációs rendszer Windows 98 Second Edition, Windows Millennium Edition (Windows ME), Windows 2000, Windows XP, Windows 2003 Server, Linux 2.4 vagy újabb, Mac OS 9.0 vagy újabb
- Interfész USB
- Szabad merevlemez-terület Legalább 3 MB
  - A Windows 98 SE nem támogatja az alapértelmezett nagykapacitású tárolóeszköz illesztőprogramot. Az eszközhöz mellékelt illesztőprogramot kell telepíteni.
  - Az alkalmazás szoftver csak Microsoft Windows 2000/XP operációs rendszeren fut.
  - Az U-Storage alapfunkcióit azonban a fent felsorolt összes operációs rendszer támogatja.

# Alapfunkciók

## 1. Plug and Play



Amikor az USB portra csatlakoztatja az eszközt, a fájlkezelő ablakában megjelenik egy „cserélhető lemez” ikon. **Macintoshon** akkor, ha az U-Storage-ot az USB portra csatlakoztatja. Az „asztalon” megjelenik a lemez ikonja.

**Linux** operációs rendszeren az eszközt az alábbi utasításokkal kapcsolhatja be:

- Hajtsa végre: `cd/etc/sysconfig/ (cat/etc/sysconfig/hwconf | more)`
- Ellenőrizze az eszköz adatait a `hwconf`-ban, és írja le a bekapcsolási pontot.
- Make a directory in `/mnt` (ex: `mkdir /mnt/usbHD`)
- Ekkor hajtsa végre a bekapcsolást a `/dev/sda1/mnt/usbHD` paranccsal (ha a bekapcsolási pont `.dev/sda` volt)

## 2. Olvasás és írás

Az eszközön úgy tárolhat és olvashat be adatokat, mintha merevlemez lenne. Az eszköz olvasási / írási művelete megegyezik a merevlemezével.

### 3. Leválasztás

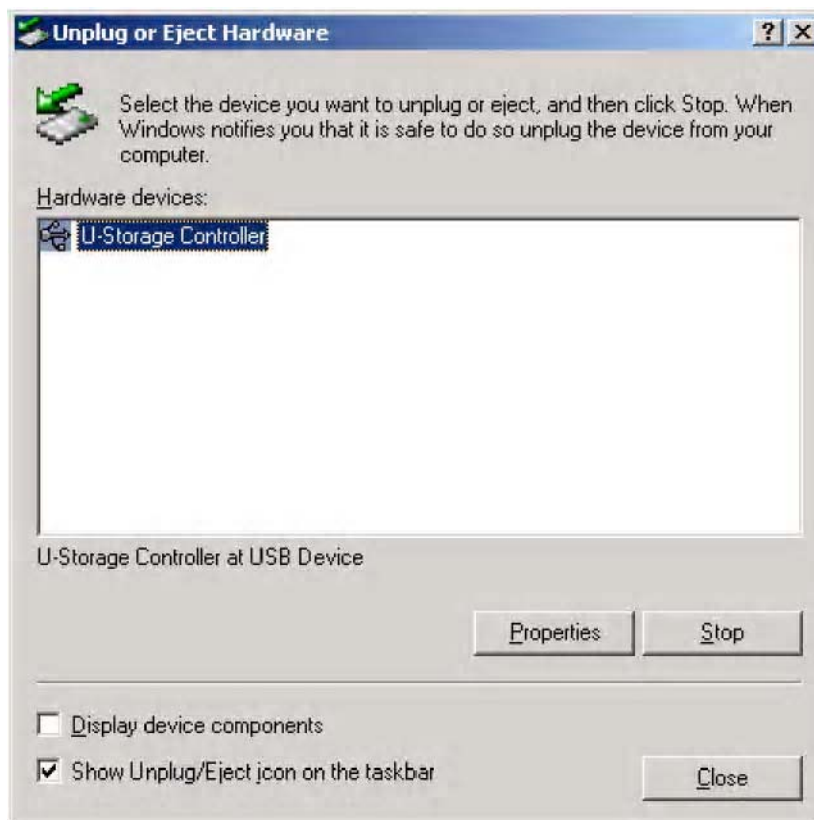
Windows ME és 2000 alatt az adatvesztés elkerülése érdekében kövesse a biztonságos eltávolítási eljárást. A biztonságos eltávolítás ikonja a számítógép értesítési területén látható.



Kattintson kétszer a „biztonságos eltávolítás” ikonra; megjelenik a „hardver leválasztása vagy kiadása” ablak. Kiválaszthatja az eltávolítani kívánt eszközt. Ekkor kattintson a [Leállít] gombra. Ezt követően leválaszthatja az eszközt a számítógép USB portjáról.



**Figyelmeztetés** Az U-Storage eszköz eltávolítása után ellenőrizze, hogy a LED nem villog-e. Amikor a LED gyorsan villog, adatforgalom van a gazdagép és az U-Storage eszköz között. Ekkor ne távolítsa el az U-Storage eszközt. Ellenkező esetben megsérülhetnek az adatok, sőt, akár maga az U-Storage eszköz is.



**Figyelmeztetés** Ha nem követi a biztonságos eltávolítási eljárást a Windows ME és Windows 2000 operációs rendszeren, az „írási gyorsítótár” által okozott adatvesztés történhet.

Macintosh operációs rendszereken a cserélhető lemezt a kukába húzhatja. Ez hajtja végre a „kiadás” funkciót.

Linux operációs rendszeren kövesse a „kikapcsolás” eljárást az eszköz kikapcsolásához.

## A partíció típusa

Az U-Storage alkalmazási szoftverrel megvédheti az eszközt egy jelszavas bejelentkezéssel, és „nyilvános” és „biztonsági” területekre particionálhatja az eszközt.

1. Nyilvános terület Ezen a területen nincs jelszavas védelem. Ezen a területen az „Alapfunkciók” részben leírt bármilyen alapfunkciót végre lehet hajtani.
2. Biztonsági terület Ez a terület nem érhető el biztonsági bejelentkezés nélkül. Bejelentkezést követően az eszköz „nyilvános területről” átvált a „biztonsági területre”. A sikeres átváltást követően ezen a területen az „Alapfunkciók” részben leírt bármilyen alapfunkciót végre lehet hajtani.

☞ Mind a „nyilvános terület”, mind a „biztonsági terület” egyszerre jeleníthető meg azonos logikai meghajtó betűjel alatt.

Az U-Storage-ban az alábbi módok bármelyikén particionálhatja az eszköz tárterületét:

### 1. Csak nyilvános terület (egy partíció)

Így az eszköz mindenki számára elérhető.

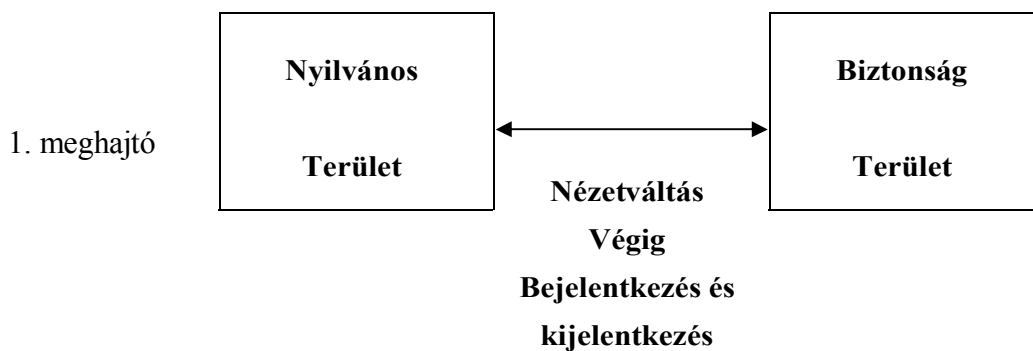
### 2. Egy nyilvános és egy biztonsági terület (egy partíció)

Az eszköz két területre való particionálása egyetlen meghajtóban: nyilvános terület és biztonsági terület. A biztonsági terület csak a megfelelő jelszóval érhető el.

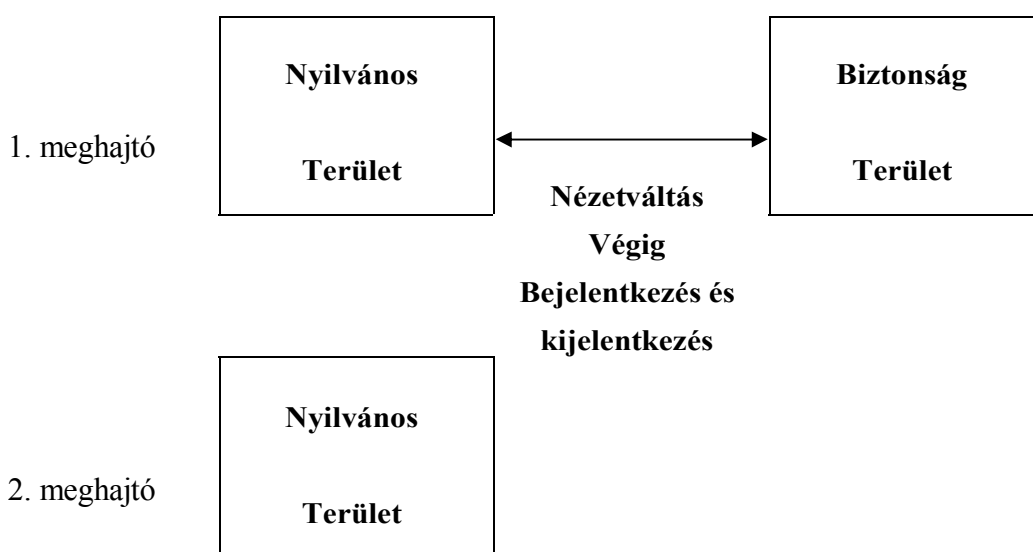
### 3. Két nyilvános és egy biztonsági terület (két partíció)

Az eszköz három területre való particionálása két meghajtóban: nyilvános terület és biztonsági terület az 1. meghajtóban és nyilvános terület a 2. meghajtóban.

Lásd az alábbi ábrát.



Az ábra az egy meghajtós változat részletes működését mutatja.



Az ábra a több meghajtós változat részletes működését mutatja.

Típus	Funkció	Biztonság	Nyilvános terület csak olvasható	Jelszó	Lemez logikai egység szám	Lemez betűjele az operációs rendszerben
<b>Csak nyilvános terület</b>	Sorszám	Sorszám	Sorszám	Sorszám	1 (1. meghajtó)	1
<b>Egy nyilvános és egy biztonsági terület (egy partíció)</b>	Igen	Sorszám	Igen	Sorszám	1 (1. meghajtó)	1
<b>Két nyilvános és egy biztonsági terület (kettős partíció)</b>	Igen	Sorszám	Igen	Sorszám	2 (1. és 2. meghajtó)	2

Ez a táblázat a három partíciótípus funkcióit írja le.



## Az U-Storage szoftver használata Windows

### Az USB illesztőprogram telepítése:

- Windows 98 SE esetén az illesztőprogram telepítése után ri kell távolítani, és újra kell csatlakoztatni az U-Storage eszközt.

Windows NT rendszerek esetén a felhasználóknak adminisztrátorként kell bejelentkezniük a program használatához.

### Az U-Storage első használata:

Az U-Storage.exe fájl az U-Storage eszközön és a telepítő CD „software” mappájában található.



**Figyelmeztetés** Az U-Storage.exe fájl egyszerre csak egy eszközt tud kezelni. Ellenkező esetben az Storage.exe nem működik megfelelően, és még adatvesztést is okozhat.



Alapértelmezés szerint az eszköz nem biztonsági. Így a „partíció létrehozása” funkció a szoftver első lefuttatásakor aktiválódik.

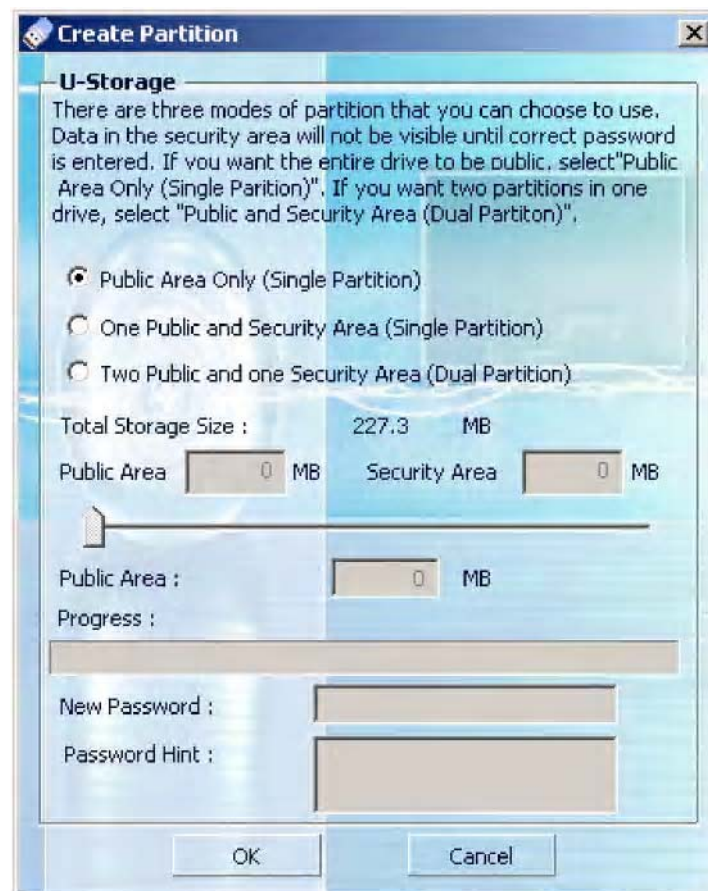
### U-Storage – Partíció létrehozása:

Végrehajthatja a [Partíció létrehozása] műveletet az U-Storage eszközzel.

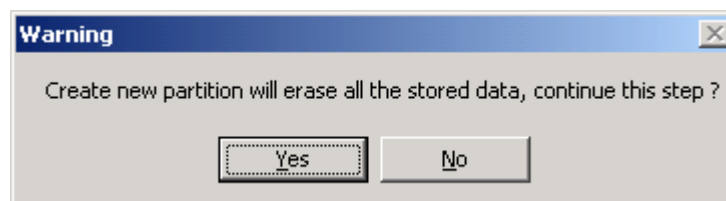


**Figyelmeztetés** A [Partíció létrehozása] művelet törli az eszközön tárolt adatokat. A művelet nem fordítható vissza. Szükség esetén e művelet előtt készítsen biztonsági mentést az adatairól. Emellett zárja le az számítógép képernyőjén látható összes aktív programot és ablakot.

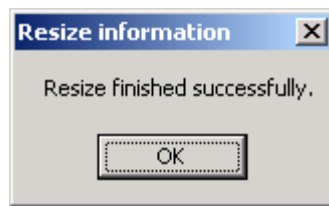
1. Az U-Storage kezelőablakában kattintson a [Partíció létrehozása] gombra. Megjelenik a következő „Partíció létrehozása” ablak.



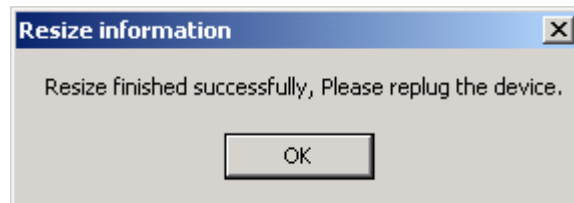
2. Válassza ki a kívánt partíciótípust.
3. Ha az „Egy nyilvános és egy biztonsági terület (egy partíció)” vagy a „Két nyilvános és egy biztonsági terület (két partíció)” beállítást választja, az „Új jelszó” ablakban állíthatja be a biztonsági terület elérését lehetővé tevő jelszót. A jelszó legfeljebb 8 karakter hosszú lehet. Az új jelszó tippje a „Jelszótipp” ablakban írható be. A tipp akkor jelenik meg, ha a „Bejelentkezés” ablakban lenyomja a „Tipp” gombot. A jelszótipp legfeljebb 32 karakter hosszú lehet. A beállítás befejezése után kattintson az [OK] gombra. Megjelenik a „Megerősítés” ablak.



4. Az átméretezés befejezése után megjelenik a következő üzenet.



Amikora következő üzenet megjelenik, csatlakoztassa újra az eszközt.



5. A „Partíció létrehozása” után az „U-Storage.exe” program automatikusan a „Nyilvános területre (1. meghajtó)” másolódik.

## Bejelentkezés a biztonsági területre:

Ha biztonságiként particionálja az eszközt, az alábbi „bejelentkezés” funkcióval érheti el a biztonsági területet.



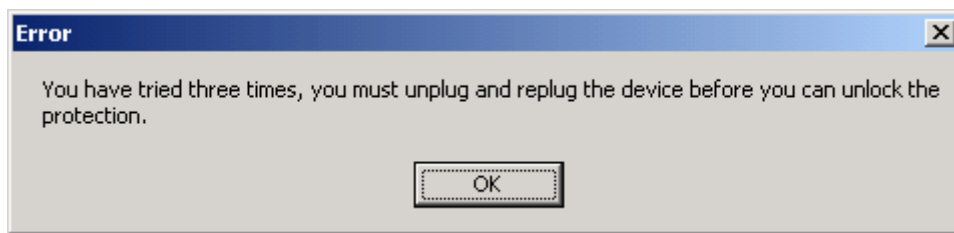
**Figyelmeztetés** Az eszközre való be- és kijelentkezés végrehajtásakor ellenőrizze, hogy az eszközön nem fut-e alkalmazás vagy program, illetve nincs-e rajta megnyitott dokumentum. Ellenkező esetben adatvesztés vagy adatsérülés történhet.

1. Írja be a jelszót a „Jelszó” mezőbe.

- A jelszótippet a [Partíció létrehozása] vagy a [Partíciókezelés] funkciókkal hozhatja létre. A jelszótipp létrehozása után a „Bejelentkezés” ablak „Tipp” gombjára kattintva előhívható a helyes jelszó. A tipp három másodpercig jelenik meg.



- A jelszó beírását háromszor lehet megpróbálni. Három próbálkozás után a következő üzenet jelenik meg. És el kell távolítania, és csatlakoztatnia kell az eszközt más műveletek elvégzéséhez.



2. Kattintson az [OK] gombra.

### Kijelentkezés a biztonsági adatok területéről:

A biztonsági területről háromféle módon lehet kijelentkezni:

1. A jobb egérgombbal kattintva válassza ki az U-Storage-t az értesítési ablakban, és a [kijelentkezés] gombra kattintva jelentkezzen ki a biztonsági területről a következő ablak megjelenése után



**Figyelmeztetés** Az eszközre való be- és kijelentkezés végrehajtásakor ellenőrizze, hogy az eszközön nem fut-e alkalmazás, illetve nincs-e rajta megnyitott dokumentum. Ellenkező esetben adatvesztés vagy adatsérülés történhet.



2. Kattintson a jobb egérgombbal, és válassza ki a [Kijelentkezés] vagy a [Kilépés] lehetőséget.



3. Az értesítési ablakban kattintson kétszer az U-Storage ikonjára.



### Jelszókezelés:

A felhasználók az U-Storage fő ablakának „Jelszókezelés” funkciójával változtathatják meg a jelszavukat, vagy írhatják be a jelszótippet. Ezt az elemet csak aktivált biztonsági terület esetén lehet kiválasztani.



1. Írja be az aktuális jelszót az „Új jelszó” mezőbe.
2. Ekkor írja be az új jelszót, és erősítse meg az „Új jelszó” és az „Új jelszó megerősítése” mezőkben.  
A jelszó legfeljebb 8 karakter hosszú lehet.
3. Az új jelszó tippje a „Jelszótipp” ablakban írható be. A tipp akkor jelenik meg, ha a „Bejelentkezés” ablakban lenyomja a „Tipp” gombot.

## Gyakori kérdések

**Meg kell formáznom, a meghajtót az első használat előtt?**

Nem, az eszköz már meg van formázva.

**Miért nem tudok adatot írni a nyilvános területre, amikor a biztonsági terület van aktiválva?**

A biztonsági terület aktiválásakor a nyilvános terület csak olvasható. Ennek célja a biztonsági segédprogram véletlen törlésének megakadályozása.

**Miért nem látszik a második partíció Windows 2000 alatt?**

Mert az eredeti Windows 2000 nem támogatja a több partíciót, ezért legalább a 3. szervizcsomaggal frissíteni kell az operációs rendszert.

## Védjegyekkel kapcsolatos nyilatkozat

- Az IBM az International Business Machines Corporation bejegyzett védjegye.
- Az iBook és az iMac az Apple Computer, Inc. védjegyei.
- A Macintosh, a PowerBook és a Power Macintosh az Apple Computer, Inc. védjegyei.
- A Microsoft, a Windows, a Windows 98, a Windows ME, a Windows 2000, a Windows XP, és a Windows 2003 Server a Microsoft Corporation Egyesült Államokban és/vagy más országokban bejegyzett védjegyei.
- Más, fent nem említett egyéb nevek és termékek a tulajdonosaik bejegyzett védjegyei lehetnek.



■ Ez a terméken vagy az utasításokban látható ábra azt jelenti, hogy az elektromos vagy elektronikus alkatrészeket az élettartalmuk végén a háztartási hulladéktól külön kell kezelni. Az EU-ban külön gyűjtési rendszer van az újrahasznosítás érdekében. Bővebb tájékoztatásért lépjen kapcsolatba a helyi hatósággal vagy a kiskereskedővel, ahol a terméket vásárolta.